

ОБОСОБЛЕННОЕ СТРУКТУРНОЕ ПОДРАЗДЕЛЕНИЕ
ГНБУ «АКАДЕМИЯ НАУК РЕСПУБЛИКИ ТАТАРСТАН»
«ИНСТИТУТ АРХЕОЛОГИИ ИМЕНИ А.Х. ХАЛИКОВА
АКАДЕМИИ НАУК РЕСПУБЛИКИ ТАТАРСТАН»

Документация,
содержащая результаты исследований, в соответствии с которыми
определяется наличие или отсутствие объектов культурного наследия,
включенных в реестр, выявленных объектов культурного наследия либо
объектов, обладающих признаками объекта культурного наследия, на
земельных участках, подлежащих воздействию земляных, строительных,
мелиоративных, хозяйственных работ и иных работ по проекту
строительства объекта: «Обустройство дополнительных скважин
Соколкинского нефтяного месторождения. 2 этап» в Заинском
муниципальном районе Республики Татарстан.

Директор
Института археологии
им А.Х. Халикова АН РТ
А.Г. Ситдигов
« » 2017 г.



Казань – 2017 г.

Аннотация

Документация, содержащая результаты исследований, в соответствии с которыми определяется наличие или отсутствие объектов культурного наследия, включенных в реестр, выявленных объектов культурного наследия либо объектов, обладающих признаками объекта культурного наследия, на земельных участках, подлежащих воздействию земляных, строительных, мелиоративных, хозяйственных работ и иных работ по проекту строительства объекта: «Обустройство дополнительных скважин Соколкинского нефтяного месторождения. 2 этап» в Заинском муниципальном районе Республики Татарстан.

Документация состоит из 22 стр.: текст – 14 стр.; иллюстрации – 7 стр.; приложение – 1 стр.

Ключевые слова: Республика Татарстан, Заинский муниципальный район, Обустройство дополнительных скважин, Соколинское нефтяное месторождение, НГДУ «Елховнефть», обследование земельных участков, объекты культурного наследия.

Обследование земельного участка объекта проектируемого строительства «Обустройство дополнительных скважин Соколкинского нефтяного месторождения. 2 этап», расположенного в Заинском муниципальном районе Республики Татарстан, проводились в июне 2017 г. Площадь запрашиваемого под строительство и обследованного участка 3,4 га.

Цель работ – получение информации о наличии или отсутствии на территории проектируемого объекта строительства объектов культурного наследия.

В результате проведенных исследований установлено, что на земельном участке объекты культурного наследия, включенные в реестр, выявленные объекты культурного наследия либо объекты, обладающие признаками объекта культурного наследия, отсутствуют.

Содержание

Введение	4
Методика исследований	5
Природно-географические территории проведения работ	7
Историко-археологическая справка по району исследований	8
Описание проведённых исследований	11
Заключение	13
Использованная литература	14
Список иллюстраций	14
Иллюстрации	15
Приложение	22

Введение

Объектом обследования был земельный участок, отводимый под проектируемое строительство объекта «Обустройство дополнительных скважин Соколкинского нефтяного месторождения. 2 этап» в Заинском муниципальном районе Республики Татарстан» (рис. 1), расположенный в 2,15 км на юго-восток от южной окраины н. п. Верхняя Уратьма и в 2,85 км к северу от населённого пункта Нератовка (рис. 1; 2-1).

Основаниями для проведения обследования земельного участка являются Федеральный закон «Об объектах культурного наследия (памятниках истории и культуры) народов Российской Федерации» (№ 73-ФЗ от 25.06.2002 г.).

Целью работ являлось получение информации о наличии или отсутствии на территории проектируемого объекта строительства объектов культурного наследия.

Заказчиком изыскательских работ является ПАО «Татнефть». Финансирование работ осуществлялось за счет средств заказчика строительства. Материально-техническое обеспечение работ осуществлялось Институтом археологии им. А.Х. Халикова АН РТ. Работы проводились по руководствам А.В. Беляева при участии Огородникова А.Д. - лаборанта ИА РТ, Сурнина И.С. и Сурнина М.Л. - лаборантов УНАЭЦ МарГУ и Хусаинова Э.Ф. - водителя ИА АН РТ.

Территория исследования установлена в соответствии с картографическим материалом предоставленным заказчиком (рис. 1; 2-1). В составе проекта площадной объект общей площадью 3,4 га (рис. 2-1).

По результатам проведенных исследований земельного участка, отводимого под проектируемое строительство, объекты культурного наследия не выявлены.

Методика исследований

Обследование земельного участка проектируемого строительства объекта «Обустройство дополнительных скважин Соколкинского нефтяного месторождения. 2 этап», расположенного в Заинском муниципальном районе Республики Татарстан проводилось с целью проверки территории на наличие или отсутствие объектов культурного наследия (рис. 2-2).

Исследование проходило в три этапа:

Первый этап состоял в изучении архивных и опубликованных материалов по результатам исследований предыдущих лет. Эта работа включала в себя сбор и анализ сведений из опубликованной историко-краеведческой и археологической литературы начиная с конца XIX в., а также часть опубликованных документов XVI-XVIII вв. Обследование ранее известных объектов велось на основе списка и краткого описания памятников региона, представленных в томе «Свод памятников археологии Республики Татарстан. Том III. Казань, 2007 г», а также в томе «Свод памятников истории и культуры Республики Татарстан». Полученные в результате архивно-библиографических изысканий историко-культурные сведения в кратком виде представлены в соответствующих разделе: Историко-археологическая справка по району исследования.

Одновременно анализировались исходные данные для организации работ, осуществлено ознакомление с заданием к договору, с техническими характеристиками проектируемого объекта, с его местонахождением. В ходе работ осуществлялось привлечение и изучение дополнительных картографических материалов, в частности, карты Республики Татарстан в масштабах 1:200000 и 1:100000. Для дистанционного зондирования изучаемой территории использовалась свободно распространяемая навигационная программа SASPlanet¹, объединяющая в себе возможность загрузки и просмотра карт и спутниковых фотографий земной поверхности из значительного количества картографических онлайн сервисов, например,

¹ <http://www.sasgis.org/>

таких как GoogleMapsTM, BingMapsTM, Marshruty.ru и др.

Второй этап заключался в осмотре участка предполагаемых строительных работ, поиске подъемного материала, определении места для последующей закладки шурфов.

На третьем этапе, на выбранном участке с целью выяснения наличия культурного слоя был заложен шурф. Исследования проводились в соответствии с Положением о порядке проведения археологических полевых работ и составления научной отчётной документации, утвержденным постановлением Отделения историко-филологических наук Российской академии наук от 27 ноября 2013г. № 85. Работы проведены на основании открытого листа № 213, выданного Министерством культуры Российской Федерации на имя Беляева А.В. от 17.04.2017 г.

Шурф размерами 2х2 м ориентированный по сторонам света. Место нахождения шурфа при помощи GPS навигатора «Garmin» определено в системе географических координат (WGS84). Прокопка шурфа производилась вручную, штыками по 20 см. Графическая фиксация планов и профилей велась в масштабе 1:20. При выборе репера для нивелировки, за относительный ноль принималась максимальная высота профиля на одном из углов шурфа. Проводилась фотофиксация на цифровой фотоаппарат. Заложенный шурф после выборки и фиксации был закопан.

В ходе работ также осуществлялась фотофиксация ландшафтно-топографической ситуации территории обследования и отдельных фрагментов земельного участка. Фотофиксация производилась цифровой камерой марки «Canon».

Последующая обработка полевых материалов и чертежей осуществлялась на компьютере с использованием программ MS Word, Adobe Photoshop CS2, CorelDRAW14.

Природно-географические характеристики территории проведения работ

Земельный участок, планируемый к хозяйственному освоению по проекту строительства объекта «Обустройство дополнительных скважин Соколкинского нефтяного месторождения. 2 этап» расположен в Заинском муниципальном районе на юго-востоке Республики Татарстан (рис. 1). В природном отношении это часть лесостепной зоны Восточного Закамья. Восточное Закамье наиболее возвышенная область региона с выраженной асимметричностью рельефа. На юге Восточного Закамья рельеф определяется Бугульминским, а на западе — Шугуровским плато, которые в свою очередь перерезаются или окаймляются глубокими и не особенно широкими долинами рек Шешма, Большой Зай, Ик, Мензеля, Мелля и др. В прошлом это была сильно облесенная область, о чем свидетельствует массовое сохранение лесных останцев, особенно на возвышенных местах Бугульминского и Шугуровского плато. Почвенный покров региона представлен преимущественно черноземами, преобразующую часть территории ранее покрывали луговые степи и остепененные суходольные луга. В отношении древнего заселения относительно удобными были лишь придолинные районы Камы, Ика, Белой и некоторых их притоков, где и известны отдельные археологические памятники.² Рельеф — возвышенная равнина. Характеризуется ярусностью, структурностью и резко выраженной асимметрией склонов. Расположенная в преддверии Уральских гор, на Бугульминском плато, территория занимает северо-восток Бугульминско-Белебеевской возвышенности и охватывает участок левобережья широкой Икской долины с прилегающим Икско-Заинским водоразделом.

² Казаков Е.П., Старостин П.Н., Халиков А.Х. Археологические памятники Татарской АССР. Казань, 1987, с. 9-10.

Историко-археологическая справка по району исследования

Обследуемый район располагается в крайней западной точке Заинского муниципального района Республики Татарстан, в природно-географическом аспекте в Восточном Закамье. Заинский район с севера и востока граничит с Тукаевским и Сармановским районами РТ, с юга и юго-запада – с Альметьевским и Нижнекамским районами. На территории Заинского муниципального района, в разные годы, было выявлено и нанесено на археологическую карту 24³ объекта археологии⁴. Наиболее благоприятные условия для жизни земледельческо-скотоводческих племен обусловили активное освоение данного района в эпоху бронзового века, а также средневековья.

Интенсивное археологическое изучение района было осуществлено в 1960-1970-х гг. В 1965 г. в ходе археологических обследований левобережья реки Зай были открыты памятники именьковской культуры: Старопальчиковское городище, Старопальчиковское селище I, Малопальчиковское местонахождение, Малопальчиковское селище, Новомавринское селище⁵. Тогда же на левобережье реки Зай были выявлены памятники срубной культуры: Новомавринское местонахождение, Первобугульдинская стоянка, Светлоозерская стоянка I и II. Также в 1965 г. на правом берегу реки Зай был обнаружен памятник срубной культуры – Новотакмакская стоянка. Все памятники находились вблизи одноименных населенных пунктов.⁶

В 1969-1972 гг. Ф.Ш. Хузиным в 0,2 км юго-восточнее деревни Карманово была зафиксирована Кармановская стоянка, отнесенная к срубной

³ На момент выхода в свет III тома Свода памятников археологии Республики Татарстан, в Заинском районе было известно 22 археологических памятника. После публикации Свода было открыто еще два местонахождения. В данный момент общее количество памятников Заинском районе составляет 24. Полный перечень памятников Заинского района см. в подрисуночном тексте к рис. 2-2.

⁴ Свод памятников археологии Республики Татарстан: в 3-х томах / Отв. Ред. А.Г. Ситдилов, Ф.Ш. Хузин. – Казань, 2007. – Т. 3. – с. 198.

⁵ Там же..., с. 198-199.

⁶ Там же..., с. 198-199.

культуре. Здесь был собран материал эпохи бронзы: лепная керамика, бронзовые нож-кинжал, копье, серпы-косари.⁷

В 1977 г. в ходе научной археологической разведки вдоль левобережья реки Зай были обнаружены и поставлены на учет памятники именьковской, пьяноборской, срубной культур, а также болгарские памятники. Памятники срубной культуры представлены Аксаринской стоянкой,⁸ Имянлебашской стоянкой II, Самарцевским местонахождением, Самарцевской стоянкой и Старопальчиковской стоянкой.⁹ Памятниками именьковской культуры являются Имянлебашское селище I, Старопальчиковское селище II.¹⁰ Болгарские памятники представлены Верхнешипкинским местонахождением и Имянлебашским селищем II.¹¹

На некоторых памятниках обнаруженных в ходе археологической разведки 1977 г. были зафиксированны находки относящиеся к разным историческим эпохам и культурам. Например на Имянлебашском поселении III собраны находки, относящиеся к срубной, именьковской культурам и волжским булгарам; на Самарцевском селище собран подъемный материал характерный для именьковцев и волжских булгар.¹²

В целом Заинский район в археологическом плане изучен слабо. После 1960-1970-х гг. поиск и картографирование новых памятников не проводилось, единственным исключением, пожалуй, являются археологические разведки в зоне проектировавшейся реконструкции МНПП (нефтепродуктопровод) «Набережные Челны – Альметьевск», осуществленные в 2013 г. С.А. Пантелеевым. Маршрут разведок С.А. Пантелеева проходил по восточной границе Заинского и западной границе Сармановского районов, охватывая приграничные территории этих районов. На участке от асфальтированной автодороги «Холодная Поляна - Кутемели»,

⁷ Археологические памятники Восточного Закамья. Казань, 1989, с. 30.

⁸ Свод памятников археологии Республики Татарстан: в 3-х томах / Отв. Ред. А.Г. Ситдилов, Ф.Ш. Хузин. – Казань, 2007. – Т. 3. – с. 198.

⁹ Археологические памятники Восточного Закамья. Казань, 1989, с. 26-27.

¹⁰ Там же...

¹¹ Свод памятников археологии Республики Татарстан: в 3-х томах / Отв. Ред. А.Г. Ситдилов, Ф.Ш. Хузин. – Казань, 2007. – Т. 3. – с. 198.

¹² Там же...

на расстоянии в 7,5 км в северном направлении, маршрут доходил до грунтовой дороги с щебёночным покрытием «Баткак – Муртыш Тамак» в дальнейшем пересекая его и уходя на север северо-запад на 16 км до асфальтированной автодороги «Заинск - Сарманово». При этом, не доходя 4 км до дороги, маршрут представлял собой просеку с довольно плотным сформировавшимся подлеском. Памятников археологии в ходе исследований выявлено не было.

Из перечисленных выше археологических памятников, наиболее близким к району проведения изыскательских работ, является Светлоозерская стоянка II¹³, которая располагается в 14 км на восток – юго-восток от места исследования (рис. 2).

Из ближайших памятников истории и культуры к зоне проведения исследований ближе всего расположена «Усадьба А.Нератова»¹⁴. Объект расположен в селе Нератовка Заинского района, более чем в 2,85 км к югу от территории исследования.

¹³ «Свод памятников археологии Республики Татарстан», с.199.

¹⁴ «Свод памятников истории и культуры Республики Татарстан» , с.186.

Описание проведенных исследований

Натурное обследование территории объекта «Обустройство дополнительных скважин Соколкинского нефтяного месторождения. 2 этап» на территории Заинского муниципального района Республики Татарстан проведено в июне 2017 г. Состав работ определен согласно требованиям существующей методики поиска археологических объектов, утвержденного «Положения о порядке проведения археологических полевых работ и составления научной отчетной документации» и технического задания к договору.

Земельный участок, отводимый под объект «Обустройство дополнительных скважин Соколкинского нефтяного месторождения. 2 этап», расположен в Заинском муниципальном районе Республики Татарстан (рис. 1). Находится в 2150 м на юго-восток от южной окраины н. п. Верхняя Уратьма и в 2850 м к северу от населённого пункта Нератовка (рис. 2). Общая площадь земель отводимых под объект – 3,40 га.

Участок ровный, с востока и запада ограничивается двумя лесными массивами, расположенными на возвышенностях относительно территории отведённой под объект. Западная часть участка заходит на просёлочную дорогу. Ближайшим естественным водоёмом является река Ямашка, протекающая в 60 метрах от восточной окраины объекта. Весь участок покрыт естественным дерновым слоем.

Шурф №1 (Рис. 5-9).

Шурф заложен в западной части участка, в 2250 м к юго-востоку от н. п. Верхняя Уратьма, в 3000 м к северу от д. Нератовка, 2800 м к юго-востоку от реки Уратьма.

Координаты: N55°14'09,00" E51°46'44,71"

Площадка задернована, с небольшим уклоном к западу. Шурф размерами 2х2 м, ориентирован по сторонам света. Почва – представлена черноземом, мощностью до 0,4 м, подстиляется плотным светло-коричневым

материковым суглинком. По окончании работ шурф был закопан. Археологических артефактов и признаков наличия культурного слоя в шурфе не обнаружено.

Таким образом, в ходе произведенных полевых натурных работ был обследован земельный участок общей площадью – 3,4 кв.м. Был заложен один шурф площадью 4 кв. м.

По результатам натурных исследований на испрашиваемом земельном участке культурный слой или иные признаки наличия объектов культурного наследия не выявлены.

Заключение

В ходе архивно-библиографических изысканий и полевых натурных исследований была обследована территория землеотвода под проектируемый объект «Обустройство дополнительных скважин Соколкинского нефтяного месторождения. 2 этап» в Заинском муниципальном районе Республики Татарстан.

Ранее выявленные или стоящие на учете объекты культурного наследия на испрашиваемом земельном участке отсутствуют.

В результате сплошного натурального обследования местности и заложения шурфа подъемный материал и визуально фиксируемые признаки объектов археологического наследия (рвы, валы, запады грунта, насыпи курганов и т.д.) обнаружены не были, культурный слой не выявлен. Установлено отсутствие объектов культурного наследия, включенных в реестр, выявленных объектов культурного наследия либо объектов, обладающих признаками объекта культурного наследия на земельных участках, подлежащих освоению.

На территории обследованного земельного участка могут быть проведены проектируемые работы по проекту «Обустройство дополнительных скважин Соколкинского нефтяного месторождения. 2 этап». Строительные работы рекомендуется проводить в рамках проектных решений.

Использованная литература

1. Археологические памятники Восточного Закамья. – Казань, 1989, - 99 с.
2. Свод памятников археологии Республики Татарстан / отв. ред. Ф.Ш. Хузин, А.Г. Ситдилов. – Казань, 2007. – Т. 3. – 528 с.
3. «Свод памятников истории и культуры Республики Татарстан». – Т. I. – Административные районы. – Казань: Изд-во «Мастер Лайн», 1999. - 460.
4. Казаков Е.П. Старостин П.Н., Халиков А.Х. Археологические памятники Татарской АССР. – Казань, 1987 – 240 с.

Список иллюстраций

- Рис. 1. Ситуационный план земельного участка под объект «Обустройство дополнительных скважин Соколкинского нефтяного месторождения. 2 этап».
- Рис. 2-1. Карта-схема местонахождения участка «Обустройство дополнительных скважин Соколкинского нефтяного месторождения. 2 этап».
- Рис. 2-2. Карта-схема местонахождения археологических памятников в Заинском районе Республики Татарстан.
- Рис. 3. Территория участка вид с Ю.
- Рис. 4. Территория участка вид с С.
- Рис. 5. Шурф 1 перед началом работ. Вид с З.
- Рис. 6. Шурф 1. Общий вид. Вид с С.
- Рис. 7. Шурф 1. Профиль северной стенки. Вид с Ю.
- Рис. 8. Профиль южной стенки после прокопки материка.
- Рис. 9. Шурф 1 после планирования. Вид с З.

Иллюстрации

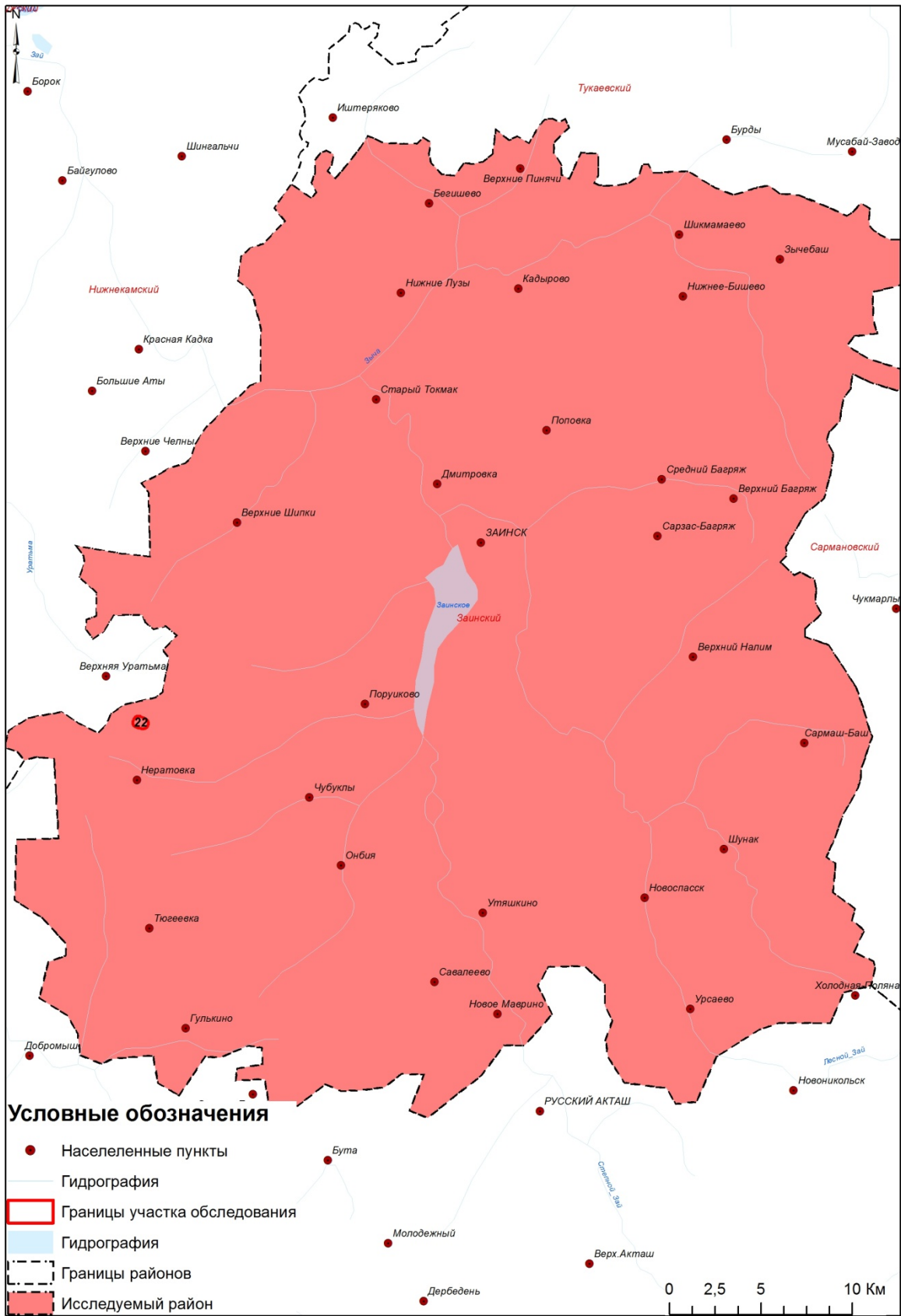


Рис. 1. Ситуационный план земельного участка под объект «Обустройство дополнительных скважин Соколкинского нефтяного месторождения. 2 этап».

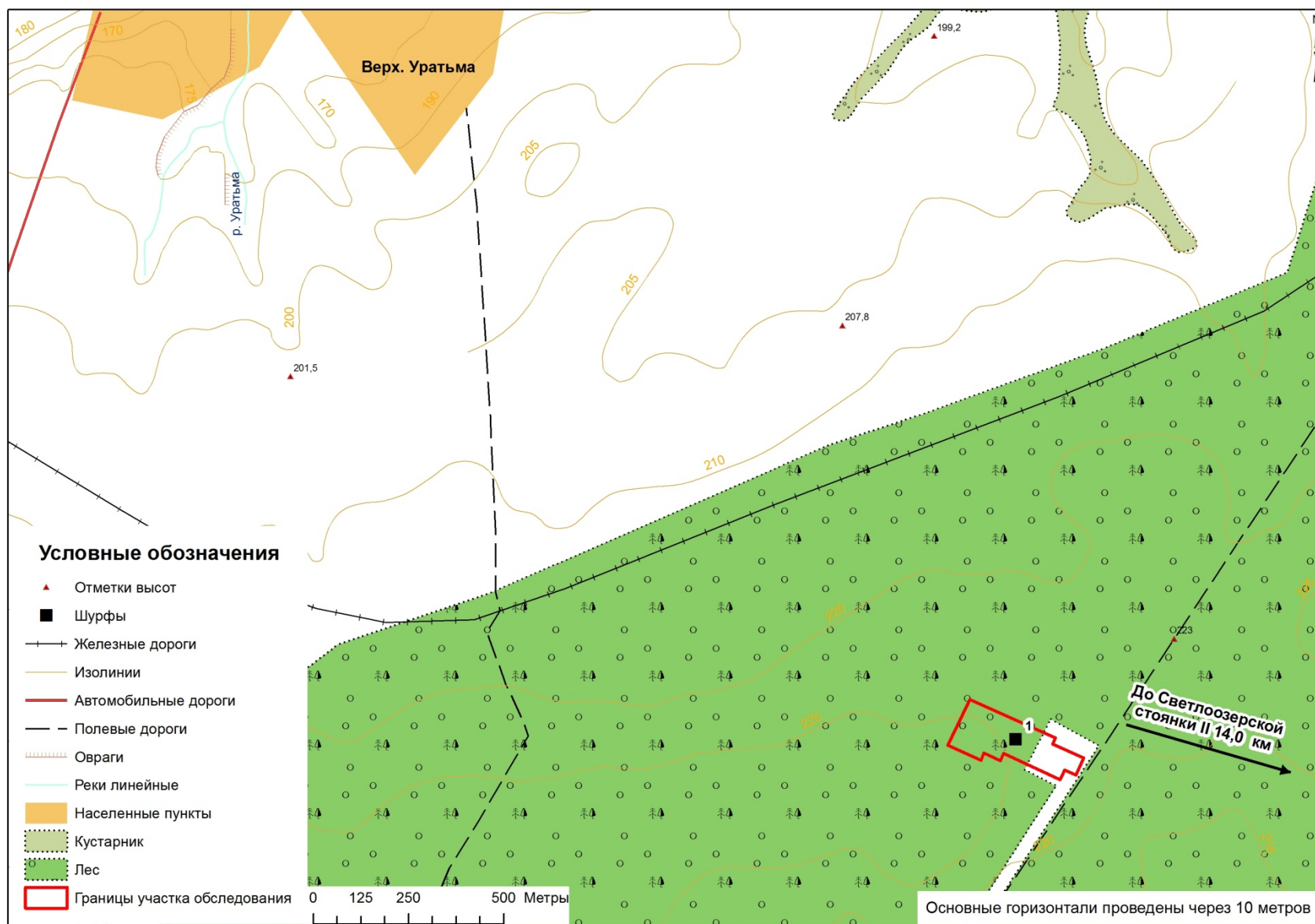


Рис. 2-1. Карта-схема местонахождения участка «Обустройство дополнительных скважин Соколкинского нефтяного месторождения. 2 этап».

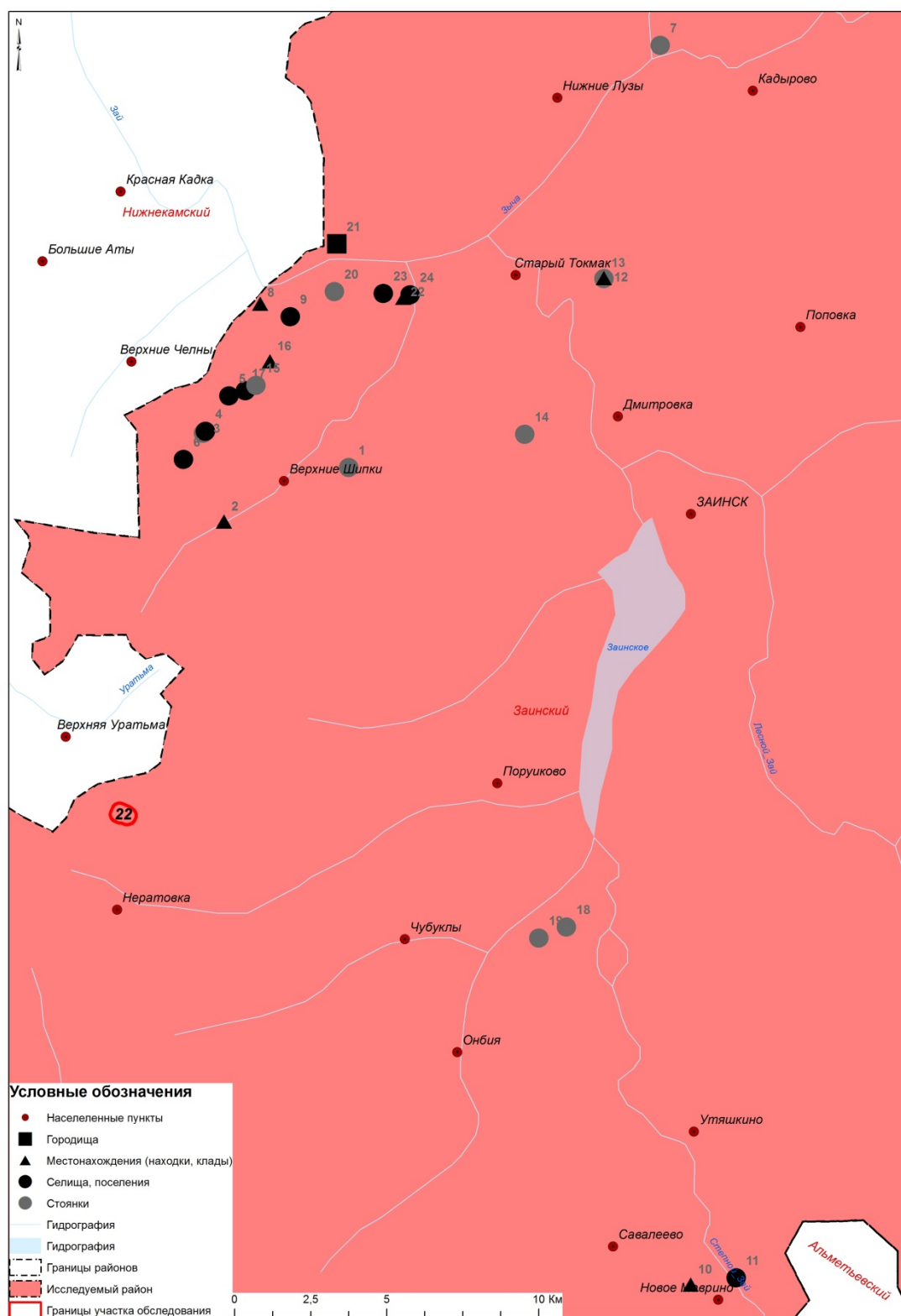


Рис. 2-2. Карта-схема расположения археологических памятников Заинского района Республики Татарстан: 1 - Аксаринская стоянка; 2 - Верхнешипкинское местонахождение; 3 - Имянлебашская стоянка II; 4 - Имянлебашское поселение III; 5 - Имянлебашское селище I; 6 - Имянлебашское селище II; 7 - Кармановская стоянка; 8 - Малопальчиковское местонахождение; 9 - Малопальчиковское селище; 10 - Новомавринское местонахождение; 11 - Новомавринское селище; 12 - Новотакмакская стоянка; 13 - Новотакмакское местонахождение; 14 - Первобугульдинская стоянка; 15 - Самарцевская стоянка; 16 - Самарцевское местонахождение; 17 - Самарцевское селище; 18 - Светлоозерская стоянка I; 19 - Светлоозерская стоянка II; 20 - Старопальчиковская стоянка; 21 - Старопальчиковское городище; 22 - Старопальчиковское местонахождение; 23 - Старопальчиковское селище I; 24 - Старопальчиковское селище II.



Рис. 3. Территория участка вид с Ю.



Рис. 4. Территория участка вид с С.



Рис. 5. Шурф 1 перед началом работ. Вид с З.



Рис. 6. Шурф 1. Общий вид. Вид с С.



Рис 7. Шурф 1. Профиль северной стенки. Вид с Ю.



Рис. 8. Профиль южной стенки после прокопки материка.



Рис. 9. Шурф 1 после планирования. Вид с З.

Приложение



Министерство культуры Российской Федерации

ОТКРЫТЫЙ ЛИСТ

№ 213

Настоящий открытый лист выдан:

Беляеву Александру Владимировичу

паспорт 9205 № 906275

(серия номер паспорта)

на право проведения археологических полевых работ на участках обустройства дополнительных скважин, реконструкции системы нефтесбора и ППД, дополнительных скважин Ерсубайкинского нефтяного месторождения в Альметьевском районе, обустройства дополнительных скважин Гарейского нефтяного месторождения, Тат-Суксинского поднятия Тяньчи-Тамакской разведочной зоны в Актанышском районе; расширения объектов обустройства площадей НГДУ «Азнакаевскнефть» в Азнакаевском, Бузультинском, Альметьевском районах; обустройства скважин на Чишминской площади в Сармановском, Альметьевском районах; обустройства скважин на Сармановской площади в Альметьевском, Заинском, Сармановском районах; обустройства скважин на Восточно-Судеевской площади в Альметьевском, Азнакаевском районах; реконструкции системы нефтесбора залежи №31 в Сармановском районе; обустройства скважин на 31 залежи НГДУ «Джалильнефть» в Альметьевском, Азнакаевском, Сармановском районах; обустройства дополнительных скважин Ново-Елховского нефтяного месторождения в Альметьевском, Заинском, Лениногорском районах; обустройства дополнительных скважин Соколкинского нефтяного месторождения, Восточно-Макаровского нефтяного месторождения, реконструкции системы ППД Тюгеевского нефтяного месторождения в Заинском районе; реконструкции Горкинского УКПН в режим УПС, системы трубопроводов площадей НГДУ «Лениногорскнефть» Ромашкинского месторождения в Лениногорском районе; реконструкции системы трубопроводов Абдрахмановской площади в Бузультинском, Альметьевском районах; обустройства Нурлатского нефтяного месторождения, строительства арочного покрытия бассейна в ДОЛ «Вишневая Поляна» в Нурлатском районе; реконструкции узла учета ДНС-3 «Пионер» в Аксубаевском районе; обустройства Контузлинского нефтяного месторождения, Азеево-Салаушского нефтяного месторождения в Агрызском районе; обустройства Первомайского нефтяного месторождения в Менделеевском, Елабужском районах; реконструкции системы ППД Екатериновского нефтяного месторождения в Новошешминском районе.

(место проведения археологических полевых работ)

На основании открытого листа

Беляев Александр Владимирович

(Ф.И.О)

имеет право производить следующие археологические полевые работы:

археологические разведки с осуществлением локальных земляных работ на указанной территории в целях выявления объектов археологического наследия, уточнения сведений о них и планирования мероприятий по обеспечению их сохранности.

Передоверие права на проведение археологических полевых работ по данному открытому листу другому лицу запрещается.

Срок действия открытого листа: с 20 апреля 2017 г. по 31 августа 2017 г.

Дата принятия решения о предоставлении открытого листа: 20 апреля 2017 г.

Первый заместитель Министра

(должность)

Дата 20 апреля 2017 г.

(подпись)

В.В.Аристархов

(Ф.И.О)

М.П.

010263